

Qui sommes-nous ?

Pro Silva France est une association de forestiers réunis pour promouvoir une sylviculture irrégulière, continue et proche de la nature (SICPN). Celle-ci est basée sur la gestion de la qualité et se veut respectueuse des processus naturels des écosystèmes forestiers, tout en étant économiquement viable. Cette « sylviculture d'arbres » permet d'obtenir des revenus soutenus tout en ayant des forêts multifonctionnelles, continues et stables. Pro Silva France est une association nationale qui se décline en 13 groupes régionaux, dont la base de fonctionnement s'articule autour de tournées forestières. Elle est intégrée au niveau européen à **Pro Silva Europe**, qui regroupe 27 pays et plus de 7 000 forestiers ayant les mêmes conceptions sylvicoles. Depuis mars 2013, Pro Silva France est reconnue d'Utilité Publique.



Pro Silva **A**ctus

« Quoi de neuf chez Pro Silva France ? »

Newsletter N°30 – Novembre et décembre 2015



Dans le cadre des 5 séances d'initiation ou de formation à la SICPN organisées par Pro Silva France en novembre/décembre, 45 étudiants de BTS 1^{ère} et 2^{ème} année de l'École forestière et Maison Familiale Rurale de Javols étaient présents à 2 journées d'initiation, les 9 et 10 décembre derniers en Lozère. (Photo : Jean-Pierre Compain)

Ça va se passer près de chez vous...

Décembre 2015 – PRO SILVA FRANCE – Nouvelle chargée d'administration à Pro Silva

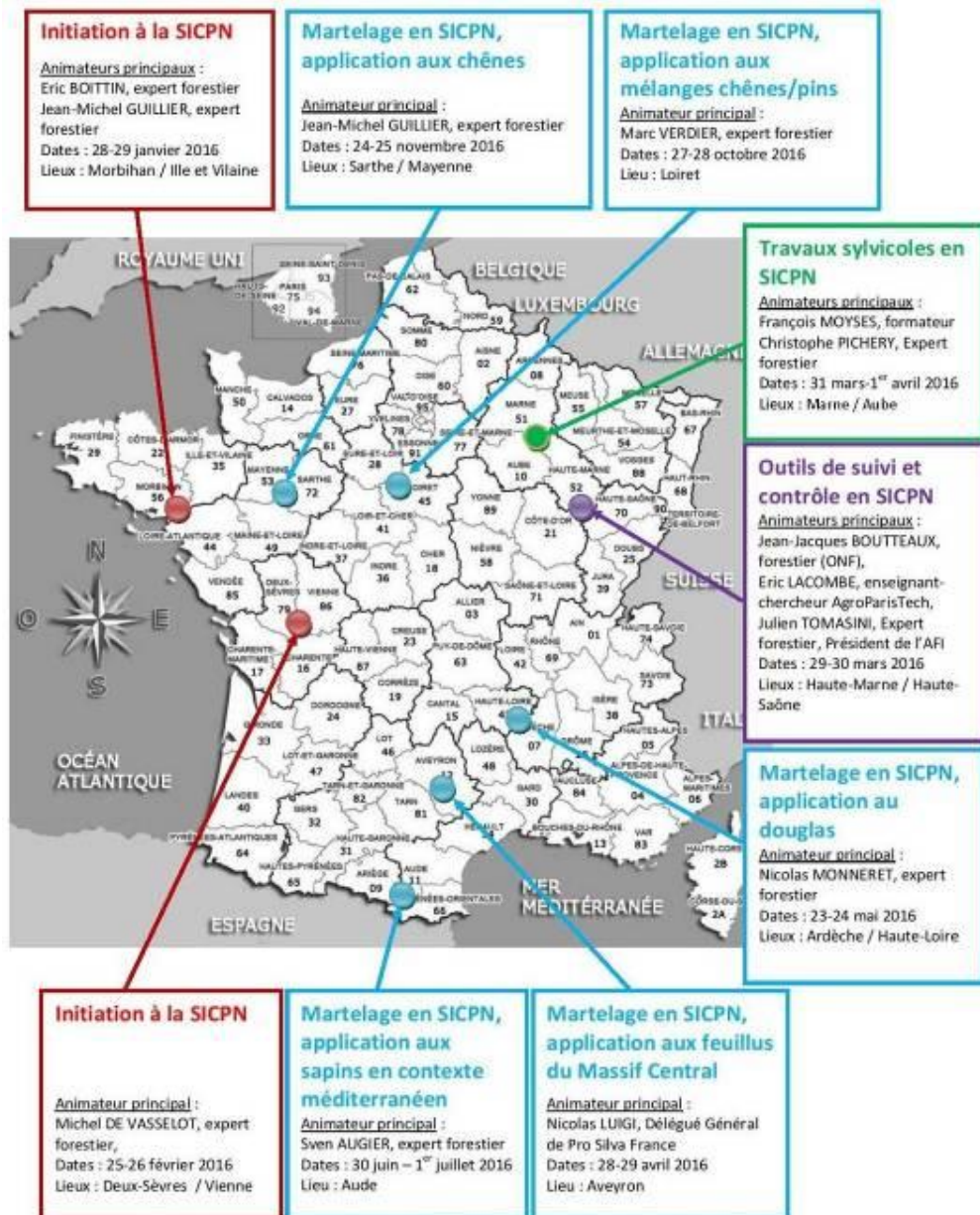
C'est dorénavant notre chargée d'étude Claire TORRÈS qui prend la casquette de chargée d'administration, Bruno GALLION continuant son activité de gestionnaire forestier à plein temps. À partir du 1^{er} janvier, pour toute question relative aux adhésions, à la Lettre Pro Silva ou la Newsletter, contactez Claire à ces coordonnées :

Claire TORRES (Chargée d'étude / chargée d'administration Pro Silva)
317 chemin Joselière - 38320 Herbey
Tel : 06 71 90 35 04
Mail : claire.torres@prosilva.fr

FORMATION – Programme des formations « gestionnaires » 2016

En 2015, les sessions de formation « gestionnaires » de Pro Silva France ont fait le plein.

Pour 2016, le programme n'est pas moins riche, avec 9 sessions d'ores et déjà programmées partout en France, comme le montre la carte ci-contre :



Rappel : les formations peuvent être prises en charge dans le cadre de la formation professionnelle. Renseignez-vous auprès du CEFA de Montélimar.

FORMATION – Programme des formations « gestionnaires » 2016 (suite) :

Le programme des formations 2016 a été complété. Voici l'ensemble des liens de téléchargement des programmes et bulletins d'inscription de chacune des formations :

« Découverte et initiation à la sylviculture irrégulière, continue et proche de la nature », Morbihan / Ille-et-Vilaine, 28 / 29 janvier 2016

Lien de téléchargement du programme et bulletin d'inscription :

http://www.prosilva.fr/programmes/2016_Formation_Initiation_Bretagne_V3+bulletin.pdf

« Initiation à la SICPN – Applications en Poitou-Charentes », 25 / 26 février 2016

Lien de téléchargement du programme et bulletin d'inscription :

http://prosilva.fr/programmes/2016_Formation_Initiation_Poitou_V6+Bulletin.pdf

« Outils de suivi et contrôle – Inventaires et placettes », Haute-Marne / Haute-Saône, 29 / 30 mars 2016

Attention, la formation a lieu les mardi et mercredi (et non jeudi et vendredi comme annoncé précédemment)

Lien de téléchargement du programme et bulletin d'inscription :

www.prosilva.fr/programmes/2016_Outils_suivi_Programme_V4.pdf

« Travaux sylvicoles en SICPN – Théorie et pratiques illustrées », Marne / Aube, 31 mars / 1^{er} avril 2016

Lien de téléchargement du programme et bulletin d'inscription :

www.prosilva.fr/programmes/2016_Formation_Travaux_V4+bulletin.pdf

« Martelage en SICPN – Applications en feuillus du Massif Central », 28 / 29 avril 2016

Lien de téléchargement du programme et bulletin d'inscription :

www.prosilva.fr/programmes/2016_Formation_Martelage_Massif-Central_V3+bulletin.pdf

« Martelage en SICPN – Applications en Douglas », 23 / 24 mai 2016

Lien de téléchargement du programme et bulletin d'inscription :

www.prosilva.fr/programmes/2016_Formation_Martelage_Douglas_V3+bulletin.pdf

« Perfectionnement au martelage en traitement irrégulier et continu. Applications dans les peuplements de sapin de Pyrénées et de Méditerranée (Aude) », 30 juin / 1^{er} juillet 2016 :

Lien de téléchargement du programme et bulletin d'inscription :

http://www.prosilva.fr/programmes/2016_Formation_Martelage_Sapin_V2+bulletin.pdf

➤ **Profitez d'une offre promotionnelle pour l'inscription conjointe aux deux formations « travaux sylvicoles en SICPN » et « outils de suivi et contrôle en SICPN ».**

25 mars 2016 – SEMINAIRE « gros bois » organisé par l'observatoire du métier de la scierie (Poule-les-Écharmeaux, Rhône et Chauffailles, Saône-et-Loire)

Le sujet « gros bois » nous intéresse, tout comme il intéresse la presse professionnelle française, suisse, et québécoise. Aussi nous irons débattre avec les acteurs du réseau de l'observatoire du métier de la scierie lors d'une journée-séminaire organisée le vendredi 25 mars 2016.

Le programme prévisionnel est le suivant :

Le matin à Poule-les-Écharmeaux (Rhône), au Col des Écharmeaux : conférence débat autour des problématiques « gros bois », sylviculture, exploitation forestière, sciage, utilisation du bois massif, etc.

L'après-midi visite du fabricant de matériel de scierie LBL à Chauffailles (Saône-et-Loire).

Journée conviviale, avant tout ce sera l'occasion de se retrouver autour d'une passion commune : le sciage du bois. Plus de détails d'organisation et de coûts seront donnés prochainement.

Pour les personnes intéressées, il est conseillé de se pré-inscrire dès à présent. Le nombre de places sera limité et les premiers demandeurs seront les premiers servis

➤ **Informations :**

Maurice Chalayer (observatoire du métier de la scierie) : Maurice CHALAYER
04.74.03.19.18 ou chalayermaurice@hotmail.fr

➤ **Lien :**

Voir également l'article « Le sciage du gros bois résineux, héritage du passé ou technique d'avenir ? » (BOIS MAG N°150), en ligne sur notre site :

http://www.prosilva.fr/brochures/brochure_BOISmag%20150_p42-46.pdf



Avril / mai 2016 – Commande du livre AFI « La futaie irrégulière »



« La Futaie irrégulière »
Brice de Turckheim et
Max Bruciamacchie,
2005

La réimpression du livre de l'AFI « La futaie irrégulière » a été reportée à avril / mai 2016 en raison de la législation sur les droits de l'ouvrage.

Les personnes qui ont déjà signalé leur intérêt pour recevoir un ou plusieurs exemplaires seront donc contactées dans les mois qui viennent, afin de réaliser la

nouvelle impression en avril / mai 2016.

Vous continuerez à retrouver un encart sur cette commande groupée dans la revue bimestrielle de l'IDF « Forêt entreprise ».

Nous en profitons pour rappeler l'ensemble des publications proposées par l'IDF, disponible dans leur catalogue 2014-2015, qui peut être téléchargé sur le Portail des Forestiers Privés.



- **Catalogue des publications IDF :**
<http://www.foretpriveefrancaise.com/le-catalogue-2014-2015-de-l-idf-128860.html>
- **Pré-commandes, informations :**
Claire TORRES : claire.torres@prosilva.fr



15, 16 et 17 juin 2016 – SALON – Pro Silva France participera au salon FOREXPO, salon de la sylviculture et de l'exploitation forestière à Mimizan (Landes)

Pro Silva sera présente à FOREXPO. Ce sera la deuxième fois que Pro Silva participe à cette grande foire forestière, qui se déroulera à Mimizan (Landes) les 15, 16, et 17 juin 2016.

- **Lien :**
Site officiel de FOREXPO : www.forexpo.fr



2 au 4 juin 2016 – VOYAGE Pro Silva France en Autriche

La date et le lieu de la tournée à l'étranger sont d'ores et déjà arrêtés pour 2016. Les visites auront lieu du 2 au 4 juin (du 1^{er} au 5 juin incluant les déplacements), dans le Vorarlberg, à l'ouest de l'Autriche.

Voici les grandes lignes du programme de ces 3 journées de visites :

- Le jardinage ou « Plenterwald » classique à moyenne altitude, dans le Bregenzerwald :
 - Projet « Junger Wald » à Krumbach : résultats de sylvicultures différenciées après ouragan, chez divers propriétaires ;
 - Jardinage à Möggers – 25 ans de gestion de la chasse et de la régénération (Sapin, lf...) ;
 - Forêt paysanne à Sibratsgfäll (Anton Kolb).

- Schnifis et environs : la forêt lieu de d'expérimentation et d'innovation, face à de fortes contraintes - ouragan, dégâts de gibier :
 - Laterns. Thématique : gestion de la haute qualité et gibier ;
 - Déjeuner : coopérative fromagère de Schnifis, construction bois ;
 - Laboratoire de sylviculture (Forstliches Labor) : Reconstitution en futaie irrégulière après tempête (ici aussi, comparaison de diverses stratégies) ;
 - Forstbetriebsgemeinschaft Jagdberg : organisation collective sur 11 forêts communales (*bourgeoisies*). Soins à la régénération, irrégularisation, exploitation à cheval, etc.

- La forêt de protection : exploitation par câble, organisée avec l'aide du LIDAR.
 - Stand Montafon. (Alternative : Raggal dans une vallée voisine) ;
 - Ludesh, Dornbirn. Construction en bois, ancienne et moderne.

➤ **Informations** :

Christophe CHAUVIN : Christophe.Chaudin@irstea.fr

Nicolas LUIGI : nicolas.luigi@prosilva.fr

➤ **Inscriptions** : auprès de notre chargée d'administration, Claire TORRES : claire.torres@prosilva.fr

Ça s'est passé près de chez vous...

Novembre – FORMATION – Sensibilisation à la SICPN auprès d'élus et partenaires territoriaux, par Pro Silva France

Au cours du mois de novembre dernier, Pro Silva France a animé plusieurs sessions de sensibilisation à la SICPN auprès d'élus et de partenaires territoriaux (parcs naturels régionaux pour l'essentiel).

6 novembre, PNR Normandie Maine

Quinze élus du Parc Régional Normandie Maine ont participé à la journée de formation animée par les représentants locaux de Pro Silva France. Pascal YVON, Vice Président de Pro Silva France, et Jean-Michel GUILLIER, tous deux animateurs du Groupe Ouest de Pro Silva avaient élaboré sous la houlette de Nicolas Boudesseul, Chargé de mission Charte Forestière de Territoire du PNR Normandie Maine, une journée destinée à faire le parallèle entre l'arbre en forêt et l'arbre présent dans les boisements linéaires qui constituent le bocage encore présent sur le territoire du Parc.

Dans le contexte actuel, très orienté vers l'utilisation intensive des ressources en bois énergie, on méconnaît souvent la place possible du bois d'œuvre qui permet non seulement d'améliorer l'intérêt économique des boisements champêtres mais aussi leur rôle environnemental.

L'attente des participants s'est révélée plus forte qu'escomptée et une réflexion est engagée pour la mise en place de chantiers « références ».

10 novembre entre Vaucluse et Alpes de Haute-Provence, PNR du Luberon

Le 10 novembre dernier, Nicolas LUIGI a animé, à la fois en qualité de délégué général de Pro Silva France et de gestionnaire local, une session de sensibilisation à l'attention des élus et partenaires du Parc Naturel Régional du Luberon. Cette journée s'est déroulée sur le secteur du plateau d'Albion, entre Ventoux et Montagne de Lure, à la limite des départements du Vaucluse et des Alpes de Haute-Provence.

Des peuplements de Cèdre, Pin laricio, Pin sylvestre et Chêne pubescent ont permis d'illustrer la théorie vue en salle le matin et de visualiser les possibilités et contraintes d'adaptation des principes de la SICPN aux contextes méditerranéens : faible valeur des peuplements, faible productivité, quasi-absence de filière de valorisation de bois d'œuvre et très forte demande en bois-énergie.

Malgré ces contraintes, des possibilités d'adaptation des principes de la SICPN existent et sont mis en œuvre, moyennant juste des arbitrages techniques et économiques initiaux, ainsi qu'une dose de savoir-faire du gestionnaire.

Une douzaine de participants ont suivi cette journée.

13 novembre en Aveyron, futur PNR de l'Aubrac

Le même type de journée a été organisé le 13 novembre dernier, cette fois sur les terres de l'Aubrac, en Aveyron, à l'attention des élus et partenaires du futur PNR de l'Aubrac. Une vingtaine de participants étaient présents, donc une large majorité d'élus, intéressés à la question forestière notamment grâce à la mise en œuvre d'une Charte Forestière de Territoire. Les peuplements de Douglas sur fortes pentes, issus de reboisements FFN ayant permis de constituer des Groupements forestiers dits « de petits porteurs », ont servi de cadre à la démonstration sur le terrain. Dans ces contextes très courants dans le Sud Massif Central, où les peuplements ne sont que rarement éclaircis avant l'âge de 40 ans,

l'alternative que propose la SICPN est très intéressante car elle permet de prolonger la durée de vie et de production des peuplements au-delà de l'âge d'exploitabilité généralement admis en futaie régulière (55 ans), de créer des recettes régulières, d'améliorer la qualité du patrimoine et d'éviter les sacrifices d'exploitabilité et de préparer à moindres frais une régénération naturelle mélangée. Mais aussi d'intégrer les demandes sociétales concernant le paysage, la qualité de l'eau (éviter l'érosion et la turbidité des cours d'eau en aval...).

La journée destinée aux élus a été complétée, le lendemain, par une journée plus technique, à destination des forestiers locaux (experts, ingénieurs et techniciens indépendants, GFP, techniciens de coopératives, conseillers CRPF...). Cette journée a été organisée pour partie sur le même site (douglasaie de pentes) et a permis de présenter aux gestionnaires locaux les intérêts et principes de la SICPN.

Cette journée s'inscrit dans la continuité des formations organisées d'abord pour le compte des personnels du CRPF Midi-Pyrénées (en 2013), puis plus spécifiquement en Aveyron depuis lors (programme futaie irrégulière, avec chantiers-tests suivis). Une formation au martelage organisée en Aveyron dans les contextes de peuplements feuillus du Massif Central (Chêne et Hêtre dominants) complétera le travail accompli. Cette formation aura lieu fin avril 2016 (cf. agenda annuel des formations « gestionnaires » organisées par Pro Silva France).

D'autres journées de ce type sont d'ores et déjà programmées, notamment une à l'attention des élus du **PNR de Lorraine, fin janvier**.

➤ **Informations :**

Nicolas LUIGI : nicolas.luigi@prosilva.fr



Novembre – PUBLICATION – Forêts tempérées, changement climatique, diversité d'essences (Grossiord et al.)

Signalons cette publication récente dans la Revue forestière française (novembre 2015), que l'on pourra également retrouver sur notre site, par Charlotte Grossiord - Arthur Gessler - André Granier - Damien Bonal : « Les forêts tempérées face aux conséquences du changement climatique : Est-il primordial de favoriser une plus forte diversité d'arbres dans les peuplements forestiers ? » dont voici le résumé :

« Une plus forte biodiversité dans les peuplements forestiers est suggérée comme étant un mode de gestion permettant d'adapter les forêts à l'accentuation des sécheresses dans le futur. Nous présentons ici une synthèse sur la relation entre diversité en essences d'arbre et résistance à la sécheresse des peuplements forestiers tempérés. Des tendances contrastées pour cette relation ont été observées en fonction des types forestiers étudiés, des essences présentes dans le peuplement, ou du contexte pédoclimatique local. La généralisation de modes de gestion forestière intégrant des mélanges de plusieurs essences ne semble donc pas nécessairement assurer une meilleure résistance à la sécheresse des peuplements forestiers tempérés. »

Une dernière phrase à prendre avec précaution et surtout pas à l'inverse de ce que nous suggérons en SICPN, car, comme le souligne la publication : « *Même si le rôle bénéfique de la diversité en essences d'arbre sur différentes fonctions primordiales de ces écosystèmes (d'un point de vue économique, écologique, voire loisirs et touristique) est confirmé par de nombreuses études, il semble difficilement envisageable de proposer, à ce stade des*

connaissances scientifiques, des conclusions fermes pour les gestionnaires forestiers en zone tempérée sur le rôle de la diversité en essences d'arbre sur la résistance à la sécheresse ».

Retenons également la partie introductive pour ce qui nous concerne, où on souligne que la communauté scientifique est unanime à dire que des peuplements mélangés produisent plus (en biomasse).

➤ **Liens :**

Publication accessible directement sur notre site :

http://prosilva.fr/brochures/brochure_Changement%20climatique,%20diversite%20-%20Grossiord%20et%20al%20-%20RFF%20-%202015%20ProSilva.pdf



Novembre – PUBLICATION – Prélèvements intensifs et soutenus pour la maîtrise des populations de cervidés dans des forêts allemandes (Forêt entreprise n° 225, novembre 2015)

Voici une publication parue dans Forêt entreprise de novembre dernier (n°225), que nous tenons à souligner pour l'expérience d'une gestion cynégétique différente de celle que nous connaissons, pratiquée dans certaines grandes forêts privées en Allemagne. Résumé donné sur le site de Forêt privée française :

« Des forestiers allemands confrontés aux mêmes difficultés de renouvellement des peuplements liés au déséquilibre forêt/gibier que du côté français expérimentent depuis une vingtaine d'années d'autres pratiques de chasse. Pas d'Indice de Changement écologique ni de plan de chasse, seule l'observation à dire d'expert de la régénération des essences objectif guide la pression de chasse. Après avoir fortement augmenté les prélèvements, ils ont réussi à régénérer leurs forêts, améliorant d'autant la capacité d'accueil des cervidés. Les plans de tirs ont quadruplé, les prix des locations de chasses sont faibles, les animaux sont en bonne santé et la régénération se fait dorénavant sans protection. »

➤ **Liens :**

Sur le site de la Forêt privée française :

Article de présentation :

http://www.foretriveefrancaise.com/prelevements-intensifs-et-soutenus-pour-la-maitrise-des-populations-de-cervides-dans-des-forets-allemandes-384663_572051.html

Publication :

http://www.foretriveefrancaise.com/data/info/572059-FE225_p12_15.pdf



13 novembre – GROUPE RÉGIONAL NORMANDIE – Tournée du groupe à Moulicent (Orne)

27 participants étaient présents le vendredi 13 novembre dans l'Orne avec au programme : peuplement irrégulier type, jeune futaie régulière de sycomore, une éclaircie datant de 2008, ainsi que la visite des cabanes dans les arbres gérées par les propriétaires, et une présentation de leurs réalisations en agroforesterie.



Le compte-rendu complet de la visite sera publié dans une prochaine Lettre de Pro Silva, adressée uniquement aux adhérents.

➤ **Informations :**

Michel de Vasselot : michel.de.vasselot@gmail.com



7 décembre – FORMATIONS – Marteloscope en futaie irrégulière feuillue Hêtraie- Chênaie, à Vecmont (La Roche, Belgique)

Signalons cette formation qui a été organisée début décembre chez nos collègues en Belgique :

Objectifs

Alimentée par les échanges entre les participants, cette journée a eu pour but de présenter les principales dynamiques qui régissent l'évolution des futaies irrégulières. Les participants pourront acquérir les connaissances nécessaires à la conduite d'un martelage dans ce type de peuplements.

Méthode

- Réalisation d'un exercice de martelage par équipe, en futaie irrégulière feuillue, dans un dispositif d'un hectare.
- Analyse des résultats de chaque équipe : aspects économique, sylvicole et écologique. L'analyse se fait à l'aide d'un programme informatique et est suivie d'une mise en situation sur le terrain.

➤ **Informations :**
<http://foretwallonne.be/>



9 et 10 décembre – FORMATION – Initiation à la SICPN d'étudiants de l'École Forestière et Maison Familiale Rurale de Javols (Lozère)

La 1^{ère} matinée était commune à l'ensemble des élèves (BTS 1^{ère} et 2^{ème} année + quelques adultes) en salle, soit un total de 43 élèves.

L'après-midi était organisée sur le terrain avec les BTS 1^{ère} année : description de peuplements, observation des cônes de régénération, de phénomènes naturels (élagage, différenciation, etc.).

La 2^{ème} journée s'est déroulée avec les BTS 2^{ème} année : exercice de martelage en irrégulier sur marteloscope installé par le CRPF du Languedoc-Roussillon dans des peuplements de Pin sylvestre présentant de la qualité bois d'œuvre (trituration/bois énergie, palette, poteau, menuiserie). Description de peuplements et propositions de gestion dans 2 peuplements où le traitement irrégulier pourrait s'appliquer : beau peuplement de Pin sylvestre avec trouées et régénération suite à des dégâts de tempête ; peuplement à 2 étages (Pin sylvestre + perches/petit bois de Sapin pectiné).

Une très bonne session de formation; les élèves étaient très intéressés et ont a priori beaucoup apprécié : autre discours, application pratique et concrète avec visualisation sur le terrain. De plus, ceux qui ont réalisé l'exercice du marteloscope ont bien pu comprendre les impacts (économie, stabilité, amélioration du peuplement...) de leur coup de marteau. Les autres élèves ont montré un intérêt évident pour la SICPN présentée.



- **Informations :**
Loïc Molines : molines.loic@gmail.com



26 novembre – PUBLICATION – Pro Silva : pour une forêt naturelle et rentable (Les Échos)

Signalons cet article accessible sur le site du quotidien Les Échos, en date du 26 novembre dernier, dont nous reproduisons l'introduction : « L'association de forestiers prône à la fois la conservation, la protection et une gestion économique durable des forêts. Une démarche rémunératrice pour les propriétaires grâce à des bois de meilleure qualité et des travaux moins coûteux. »

- **En savoir plus :**
<http://www.lesechos.fr/thema/021512284127-pro-silva-pour-une-foret-naturelle-et-rentable-1179029.php?D3ZFAc7H80QrXtth.99>



Novembre – PUBLICATION – Forêt-Mail n°124 de novembre 2015

Cet article est paru dans le numéro 124 de Forêt-Mail :

Le retour d'un architecte dans le parc national de Yellowstone

Dans le plus vieux parc national au monde, le parc national de Yellowstone aux États-Unis, des chercheurs ont été témoins d'une des plus grandes découvertes de ces dernières décennies. En effet, ils ont pu mesurer l'impact de la réintroduction du loup au sein du parc sur la végétation des bords de cours d'eau. L'expérience est hors du commun étant donné qu'elle est menée en conditions réelles, sur un territoire qui représente presque 9 000 km² où l'homme n'intervient pas dans la gestion des populations animales.

Les chercheurs ont évalué la croissance des aulnes le long de six cours d'eau différents. Au total, 412 tiges ont été suivies après la réintroduction du loup. En 2013, 80 % des tiges dépassaient les 2 mètres de hauteur, ce qui contraste fortement avec le schéma constaté depuis des décennies et qui menait à la réduction de la croissance des arbres en raison de la trop forte pression des ongulés. Ce nouveau modèle de développement des aulnes est cohérent avec une cascade trophique nouvelle et qui est maintenant confirmée puisque tous les aulnes le long des cours d'eau se développent depuis la réintroduction du loup. Bien que la diminution des densités d'ongulés sauvages depuis le retour du loup a certainement contribué à la réduction de la pression d'abrutissement, une modification si brutale dans la croissance des aulnes indique également un changement comportemental des ongulés suite à la prédation par les loups. Ce changement, qui représente au final un réel bouleversement, a certainement aussi été une composante importante dans la cascade trophique qui s'en est suivie. Les résultats de cette étude démontrent que la conservation des prédateurs joue un rôle majeur dans la restauration des écosystèmes et plus particulièrement des zones rivulaires.

Un court extrait vidéo (4'33, en anglais) permet de constater en images toutes les modifications induites par le retour du loup dans le parc de Yellowstone. On peut y voir que le loup a non seulement permis à la flore de retrouver sa place au sein du parc, mais également que sa présence a redynamisé les populations de nombreuses autres espèces animales (ours, rongeurs, renards, castors, rapaces, amphibiens, reptiles...). [S.P.]

➤ **Vidéo en anglais : How Wolves Change Rivers (Comment les loups changent les rivières)**

<https://www.youtube.com/watch?v=ysa5OBhXz-Q>

Commentaire de la vidéo (traduction Pro Silva France) :

Quand les loups furent réintroduits dans le parc national de Yellowstone aux États-Unis d'Amérique, après en avoir été absents pendant presque 70 ans, la « cascade trophique » la plus remarquable eut lieu. Qu'est-ce qu'une cascade trophique et comment précisément les loups changent-ils les rivières ? George Monbiot l'explique dans ce petit film.

Ripple W.J., Beschta R.L., Painter L.E. [2015]. Trophic cascades from wolves to alders in Yellowstone. *Forest Ecology and Management (Cascades trophiques, des loups aux aulnes à Yellowstone. Écologie et gestion forestières)* 354 : 254-260



Décembre 2015 - PUBLICATIONS – La dernière Lettre de Pro Silva France, n°66, de décembre 2015 est parue

Cette lettre de 16 pages, adressée aux adhérents de Pro Silva France, a été envoyée par mail mi-décembre, et vient d'être envoyée en version papier pour ceux qui le souhaitent.

Au sommaire :

- Compte-rendu de la tournée du groupe Franche-Comté / Bourgogne d'octobre 2014
- Compte-rendu de la tournée lors du congrès Pro Silva Europe en république Tchèque en septembre dernier
- Compte-rendu détaillé des 3 visites organisées à l'occasion de l'assemblée générale, deux le samedi (matin en forêt sectionale d'Auzeral à Saint-Chamant dans le Cantal, après-midi en forêt privée de « La Paillarge » à Mercœur en Corrèze) et la dernière le dimanche matin en forêt privée de Doulet, à Saint-Julie-aux-Bois en Corrèze.
- Agenda.
- Tirés à part : bulletin d'adhésion septembre 2015/septembre 2016 ; formations « Initiation à la SICPN » des 28-29 janvier dans le Morbihan / en Ille-et-Vilaine, et 25-26 février dans les Deux-Sèvres / la Vienne.



Nous avons par ailleurs mis en ligne sur notre site le numéro 62 (février 2015) de la Lettre Pro Silva (onglet « Docs », rubrique La Lettre de Pro Silva).

- **Lien :**
Pour recevoir la Lettre de Pro Silva il faut adhérer à Pro Silva (adhésion allant de septembre 2015 à septembre 2016) :

http://prosilva.fr/brochures/brochure_Adhesion.pdf

Anciens numéros de la Lettre de Pro Silva : www.prosilva.fr , Onglet « Docs »

- **Informations :**
Claire TORRES : claire.torres@prosilva.fr